

---

# Hanami en el Jardín Japonés en Roma

---

EL MUSEO DEL JARDÍN BOTÁNICO DE ROMA



2016 . Carla Amorim

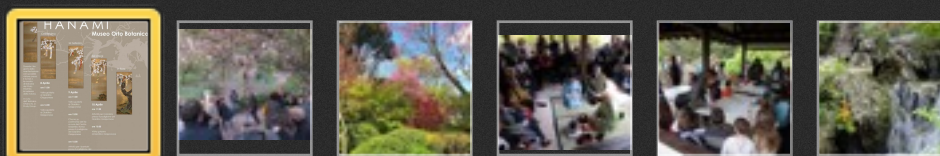


# Hanami En Roma

## Evento "Hanami" en el Museu del Jardín Botánico de Roma



Foto amablemente cedida por Paco Donato, el responsable por el Jardín Japonés del Museu.



En la segunda semana Abril, la costumbre ancestral del Hanami, o el visionamiento de los cerezos japoneses en flor (Sakura) ha tenido lugar en Roma! Quizás algunos de vosotros habéis estado en esta ciudad europea tan llena de historia y belleza únicas, pero a lo mejor no conocéis uno de los rincones más bellos y especiales y que se encuentra en el mismo corazón de la ciudad - el [Jardín Japonés en Museu del Jardín Botánico](#).

He tenido el placer de visitar este jardín hace un año, casi en la misma época, así que me propongo contaros un poco más sobre el mismo y así animaros a que lo incluyáis a vuestra agenda en el próximo viaje!

Al conocer al responsable técnico del jardín, el Sr. Paco Donato, puedo añadir algunas fotos del evento de este pasado fin de semana y adicionar información sobre la historia y diseño que él amablemente me ha enviado (al que debo agradecer por su colaboración) y que incluiré en lo que es mi visión personal, a través de la cual espero que me acompañéis...

Nos vamos de paseo!!



# Visita Al Jardín Japonés En 2015

Este jardín es obra de **Ken Nakajima** (1914-2000) uno de los arquitectos paisajistas japoneses que ha dejado como legado algunos de los jardines japoneses más importantes fuera de Japón tal como el del **Jardín Botánico de Montreal** en Canadá, el **Jardín Cowra** en Australia o **Jardín Japonés de Moscú**, además de otra pequeña joya en la misma Roma que se encuentra en el **Instituto Cultural Japonés** que también he tenido la oportunidad de visitar.



© ???

El Jardín Botánico, construido de 1990 a 1994, es muy céntrico, está al lado del mismo **Vaticano**, pero como no tengáis un interés especial en jardines perfectamente podríais pasar por delante de su porta sin siquiera daros cuenta de que estáis al lado de un jardín botánico y, para decir la verdad, lo último que esperaríais sería que en el mismo alto, del llamado **Monte Janiculum**, en la parte más alta, hubiera un jardín japonés con la mejor vista a la zona histórica de la ciudad!

En mi caso, (bastante particular debo reconocer), he reservado todo un día para visitar los dos jardines Japoneses de esta ciudad y no me arrepiento de haber cambiado las ruinas romanas por estos dos maravillosos jardines! Hoy me centraré en uno de ellos, quizás el que más me ha impresionado.

Los jardines japoneses tienen la capacidad de deslumbrarnos con su belleza natural, esa forma de paisaje que condensa en una mirada toda una torrente de sentimientos... el primer sentimiento para mi fue, sin duda, la sorpresa... no me esperaba que en un área, que es relativamente pequeña (sobre 3000

m2), verme dentro de un escenario que es una fiel reproducción del paisaje japonés... sus colinas verdes, sus ríos y cascadas rocosas, sus lagos espejo decorados de sus joyas vivientes llamadas carpas Koi.

La belleza de este jardín se debe indudablemente a la maestría de su maestro paisajista y jardinero. El uso de algunas de las técnicas propias del diseño en la jardinería japonesa son la razón por la que el jardín juega con nuestras percepciones y sensaciones y eso es lo que a mi me enamora de estas obras de arte vivientes.



© CarlaAmorim





© CarlaAmorim

Un bosque denso de bambú y un camino serpenteante nos acercan al corazón del jardín en un juego del escondite que nos encamina el paso y la mirada por la colocación meticulosa de arboles y plantas que, por momentos nos relaja o nos atrapa la mirada, ya sea por su color o por sus flores. Pude ver como desde la sencillez de sus verdes arbustos, meticulosamente podados según la técnica tradicional llamada [Okarikomi](#), emergían coloridos Arces Japoneses y pequeños pero exuberantes cerezos que justo en ese momento empezaban a florecer.

Al entrar en esta zona podemos maravillarnos con una sencilla cascada y un pequeño puente de piedra que cruzamos para encontrarnos con una colina que más bien parece una montaña... el diseño nos remite para un tipo jardín "de montaña o colina artificial" llamado [Tsukiyama](#) en el juego de profundidad creado por las Azaleas colocadas a lo largo de la colina, nos conduce la mirada hacia un pabellón de jardín - Azumaya - que esta justo en la cima, jugando con la escala real y haciendo que todo ad-

quiera una dimensión mucho mas grande y profunda.

Una vez más es el jardín el que claramente nos encamina y nuestros pies siguen esa mirada, subiendo entre los cerezos en flor para llegar a otro espacio que una vez mas nos sorprende - una impresionante cascada y un lago pueden ser apreciados mientras uno se sienta tranquilamente en ese edificio de estilo y construcción tradicionalmente japoneses.



© CarlaAmorim





© CarlaAmorim



© CarlaAmorim



## AZUMAYA

Lorem ipsum dolor sit amet, ligula suspendisse nulla pretium, rhoncus tempor placerat fermentum, enim integer ad vestibulum volutpat. Nisl rhoncus turpis est, vel elit, congue wisi enim nunc ultricies sit, magna tincidunt. Maecenas aliquam maecenas ligula nostra, accumsan taciti.



© CarlaAmorim

Pinos cuidadosamente podados según las técnicas japonesas adquieren la imagen de ancianos guardianes del lago, llevándonos a pensar que estamos delante de un paisaje ancestral al cual también nosotros pertenecemos porque ahí también encontramos nuestro sitio para descansar y relajarnos mientras disfrutamos de las carpas koi que deslizan en el lago.

Este es un llamado jardín de paseo, o [Kayu-shiki-teien](#), en el cual el diseño del mismo está pensado para que las

personas hagan un recorrido... para muchos, llegados a este punto, volverían a bajar la colina por otro camino desde la Azumaya, sin darse cuenta que el mayor tesoro de este jardín es un secreto conocido por pocos... pero tal como en la vida misma, a veces esos tesoros sólo son para algunos... Los más atentos podrán ser recompensados con una vista digna del mismo Olimpo de los dioses!! En mi caso debo confesar que he tenido la suerte de cruzarme con una pareja de españoles que sabían del secreto y me dijeron que siguiera subiendo, jejeje!



© CarlaAmorim





© CarlaAmorim



© CarlaAmorim





© CarlaAmorim

## SHAKKEI

**Es el principio de incorporar un paisaje de fondo en una parte integrante de un jardín.**

El tesoro, no es una palabra usada en vano! El tesoro es quizás uno de los tesoros mas queridos del paisajismo Japonés y se llama:

借

景 Shakkei.

Shakkei, o paisaje prestado, es el arte de incorporar a un jardín una parte el paisaje natural de su entorno, que siempre ha estado ahí desde el principio de los tiempos, o sea, Shakkei es convertir ese paisaje en un elemento integrante del paisaje diseñado y creado por el hombre. Casi siempre, en Japón, el paisaje prestado es un paisaje considerado sagrado o que contiene en si mismo un simbolismo propio, ya sea por una cuestión de carácter religioso o por una leyenda ancestral que se quiere preservar. Le he llamado un tesoro, si un tesoro natural pero que también es un tesoro cultural significativo para el hombre que, en ultima análisis, es el que va a disfrutar del jardín.

En el caso particular del Jardín Japonés del botánico de Roma el tesoro es la misma Civilización Romana! El centro de la ciudad puede ser apreciada desde la cima del jardín con la cumbre de los Montes Apeninos como escenario de fondo

Yo diría que, remitiéndome la misma historia y leyendas del Japón, este es el fin que muchos deseáramos alcanzar, un paraíso desde el cual podamos tener esta visión casi divina de un escenario de ensueño, una condición de "iluminados" que nos deje ver más haya de lo mundano que nos rodea. Interpretando el jardín, intentando percibir las intenciones del paisajista, considero que subiendo los dos niveles del jardín (desde la pequeña cascada/ puente de piedra hacia la Azumaya y el estanque superior), se podría considerar como una ascensión, desde una condición humana a una condición (casi) divina.



Nuestro recorrido por el jardín no se termina aquí y podemos bajar por otro camino, más estrecho, más íntima que nos lleva casi de vuelta al punto inicial, a una zona que se encontraba oculta desde el pequeño puente de piedra sobre el riachuelo de la primera cascada.





Unos iris acuáticos de un alto considerable ocultaban, desde esa primera vista, otro pequeño lago rodeado por cerezos y con una única y pequeña linterna de piedra, [oki-dōrō](#).

Curiosamente, y aunque el jardín en general me ha encantado, esta última área me ha emocionado, por su belleza y sencillez y quizás por ser el preludio de la despedida.



© CarlaAmorim

## LINTERNA PIEDRA - TÖRO

En Japón, [Tōro](#) es una linterna o farolillo tradicional de piedra, madera o metal.

Originarias de China, las linternas se empezaron a utilizarse en templos Budistas donde iluminaban los caminos de acceso al templo y su luz se considera una ofrenda a Buda.

A partir de la [Era Heian \(794–1185\)](#) pasarán a también ser colocadas en templo sintoístas y casa privadas y más tarde (periodo [Azuchi-Momoyama 1568–1600](#)) tomarán un nuevo protagonismo por su utilización en los [Jardines de Té](#).

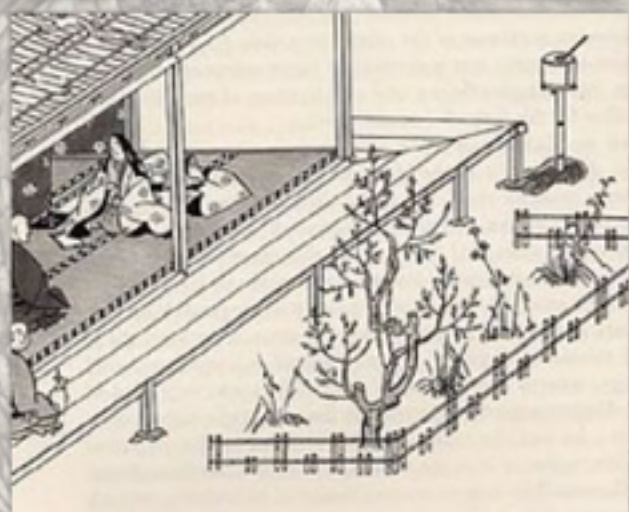
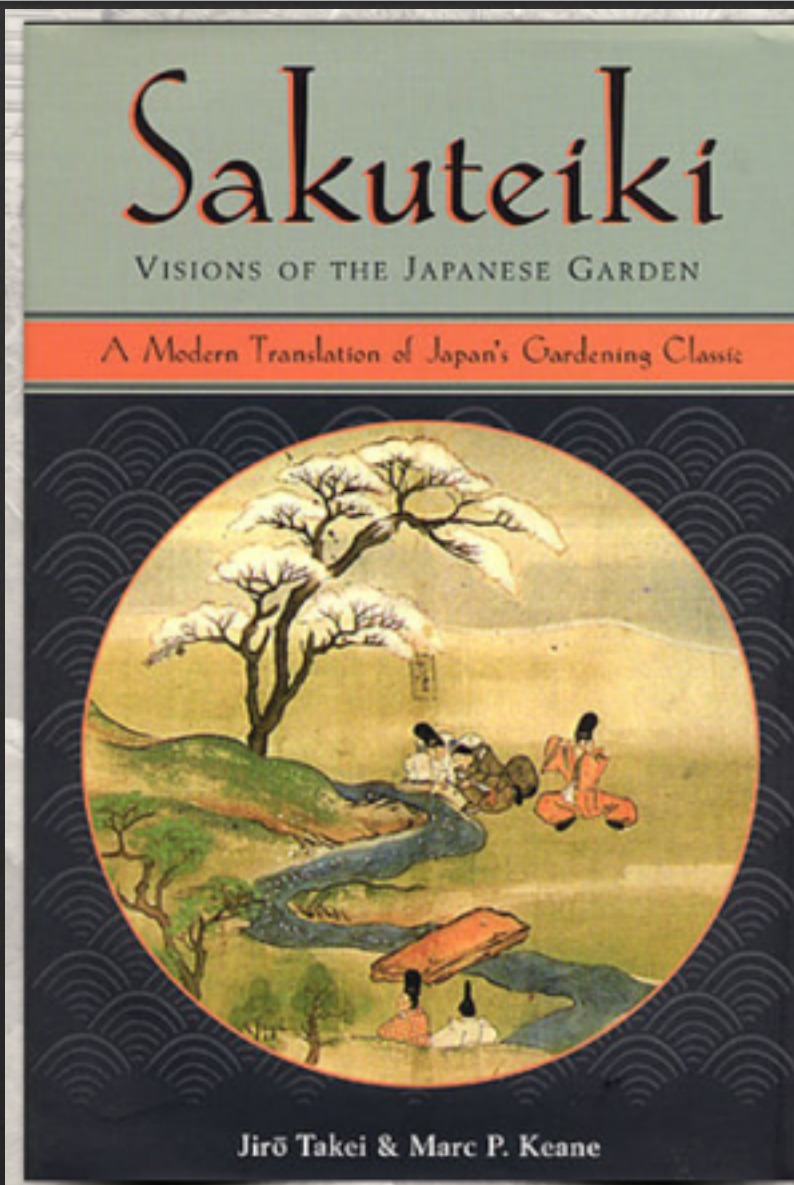


© CarlaAmorim









En el libro maestro de la jardinería japonesa [Sakuteiki](#) (escrito por Tachibana no Toshitsuna durante la Era Heian 794-1184) se describe por primera vez el termino [Fuzei](#) - la sutil atmósfera, el espíritu del lugar perceptible a través de la sensibilidad estética del observador (o maestro jardinero) - y quizás en ese instante yo pude percibir a ese "Ent"... en este libro (que recomiendo a todos vosotros en la [versión revisada por Michael P. Keane](#)) se dice que un jardín Japonés siempre está inacabado, (yo añadiría incompleto), hasta que alguien lo disfruta y lo aprecia, lo completa y interpreta su historia ( un jardín japonés siempre, siempre tiene una historia que contar... pero eso lo dejamos para una futura entrada)...

En ese momento, casi intimista, yo, el jardín y esa pequeña linterna, fuimos Uno con ese momento, con la belleza de todo lo que me rodeaba...

## FUZEI 風情

**Los dos caracteres que definen la palabra en Japonés significan viento y emoción y se refieren a la atmosfera del lugar. En el libro Sakuteiki, en donde se describen las líneas maestras para la salud espiritual de un jardín, Fuzei se manifiesta en la sensibilidad del maestro jardinero en recrear un paisaje natural cuyos elementos pueden ser recreados y reinterpretados en el jardín.**

**Es eso lo que permite que se recree en una roca o conjunto de rocas, una montaña, o que una isla en un lago o en la grava/ arena rastreada de un jardín Karesansui se interpreten como un oceano oleado en un escenario costero del paisaje natural del Japón.**





© CarlaAmorim

*Me marché despacio por el camino que me había traído hasta ahí, como si dejará a tras un pedacito de mí, suspenso en ese instante...*

*Carla Amorim*





© PacoDonato

*Hasta breve!*



## Video de la Visita al Jardín Japonés del Orto Botánico di Roma



**NOTA: Click 2 veces en la imagen para ver el video en streaming (se necesita conexión a internet)**



# Agradecimientos

---

*Me gustaría dar las gracias al Sr. Paco Donato, el responsable del Jardín Japonés en el Museo del Orto Botanico di Roma por su colaboración en la elaboración de este artículo, ya sea con la aportación de fotos como de información técnica a cerca del diseño del jardín en términos paisagísticos japoneses de acuerdo con las intenciones del maestro Ken Kajima.*

*También me gustaría dar las gracias a Maria Belmonte (editora jefe del blog [Japan's Eye](#)) por la oportunidad de escribir y publicar este artículo.*

*Gracias!*

*Carla Amorim*